

A stylized landscape illustration featuring rolling green hills in the foreground and background. On the left, there is a green tree and a purple flower. A small red bird is flying in the sky. The sky is composed of horizontal bands of blue and white. The text is centered in the upper half of the image.

Restituzione Prove INVALSI

Anno scolastico 2021

IC Gioacchino Rossini

Premessa all'analisi dei dati

- I dati sono offerti tramite tavole e grafici mettendo a confronto i risultati con le media sia a livello nazionale che di macro-regione o regione.
- I dati elaborati vanno visti in un'ottica finalizzata a ricavare informazioni volte a migliorare e a potenziare l'offerta formativa e la programmazione delle attività didattiche
- L'analisi fornisce una misura del valore aggiunto cioè del contributo della scuola allo sviluppo delle competenze degli studenti

Il confronto

L'andamento complessivo dei livelli di apprendimento degli studenti della scuola potrà essere osservato alla luce di 3 aspetti:

Tre aspetti	Scuola Primaria classi 2 e 5	Scuola secondaria di Primo grado
Media italiana	?	?
Media dell'area geografica	?	?
Media della regione di appartenenza	?	?

*Cercheremo di
rispondere ad
alcune domande..*

Quali?





- 1) Qual è l'andamento complessivo dei livelli di apprendimento degli studenti della nostra scuola?
 - 2) Qual è l'andamento rispetto ai tre aspetti sopra richiamati?
- Verranno presi in considerazione i dati relativi all'Istituto nel suo complesso

A stylized, colorful illustration of a landscape. The foreground features rolling green hills with dark brown soil patches. On the left, there is a green tree, a purple flower, and an orange flower. A small red bird is flying in the sky above the tree. The background consists of light blue and white wavy lines representing a sky or distant hills.

Restituzione Dati

Classi Seconda Primaria

Classi seconde anno 2021 – Primaria – esiti generali



Italiano MEDIA DEL PUNTEGGIO 53,6
in linea con la media regionale e
italiana



Matematica MEDIA DEL PUNTEGGIO
43,6 leggermente inferiore alla media
regionale e italiana

Italiano

Dettaglio delle prove parti e ambiti

Il confronto è riportato
rispetto alla media nazionale

Testo narrativo

Superiore alla
media nazionale

Esercizi
linguistici

Leggermente
inferiore alla
media nazionale

Prova
complessiva

Leggermente
inferiore alla
media nazionale

Matematica. Dettaglio delle prove : parti e ambiti

Il confronto è riportato
rispetto alla media nazionale
e in riferimento a questi
ambiti

Numeri

*Leggermente inferiore
alla media nazionale*

*Dati e previsioni in
linea con la media
nazionale*

*Prova complessiva
leggermente inferiore
alla media nazionale*

*Spazio e figure
leggermente inferiore
alla media nazionale*

Punteggi per dimensioni

Conoscere



leggermente inferiore
alla media nazionale

Risolvere
Problemi



leggermente inferiore
alla media nazionale

Argomentare



leggermente inferiore
alla media nazionale

Osservazioni

- ❖ **Esiti PROVA ITALIANO:** in linea con i dati della regione Marche e del centro Italia.
- ❖ **Esiti PROVA MATEMATICA:** leggermente inferiore con i dati della regione Marche e del centro Italia



A stylized, colorful illustration of a landscape. The foreground features rolling green hills with dark brown soil patches. On the left, there is a green tree, a purple flower, and an orange flower. A small red bird is flying in the sky above the tree. The background consists of light blue and white wavy lines representing a sky or distant hills.

Restituzione Dati

Classi quinta Primaria

[illegible]

An illustration depicting a study environment. In the center, a large stack of books is shown, with the top book being blue and the bottom one red. Four people are interacting with these books: a woman in a red top and white pants sits on the blue book using a laptop; a man in a white shirt and blue pants sits on the red book using a laptop; a woman in a white shirt and red pants sits on the red book using a laptop; and a man in a white shirt and red pants stands on a ladder, reaching up to a white cube-shaped bookshelf. To the right, a large, thick book stands upright, its cover featuring the Union Jack flag and the word 'ENGLISH' in white capital letters. The background is decorated with stylized blue and red leaves and a white grid pattern on the ground. The entire illustration is framed by a light blue border with decorative scrollwork in the corners.

Inglese listening: v.
tabella successiva

Italiano. Dettaglio delle prove parti e ambiti

Il confronto è riportato rispetto alla media nazionale

Testo narrativo

Superiore alle
media nazionale

Testo espositivo

Superiore alla
media nazioanle

Riflessione sulla
lingua

Leggermente
infeiore alla
media nazionale

Matematica. Dettaglio delle prove : parti e ambiti

Il confronto è riportato rispetto alla media nazionale e in riferimento a questi ambiti

Numeri superiore
alla media nazionale

Relazioni e funzioni
leggermente
superiore

Dati e previsioni
superiore alla media
nazionale

Prova complessiva
superiore alla media
nazionale

Spazio e figure
superiore alla media
nazionale

Punteggi per dimensioni

Conoscere



leggermente superiore
alla media nazionale

Risolvere
Problemi



superiore alla media
nazionale

Argomentare



leggermente inferiore
alla media nazionale

Andamento scolastico rispetto agli ultimi anni in modo particolare a.s. 2018-2019

- Prova di Italiano e di matematica: punteggio osservato inferiore rispetto all'a.s indicato ma in linea con la regione Marche e il centro Italia; superiore alla media nazionale.
- Prova inglese
 - a) Reading: punteggio osservato in linea sia in relazione ai dati del 2018/2019 sia con i dati regionali e dell'Italia Centrale; superiore alla media nazionale.
 - b) Listening: punteggio osservato superiore rispetto ai dati di cui sopra.



Prova di inglese

Alcune osservazioni:

Prova reading: 80.8 in linea con la media della Regione Marche e del Centro Italia, ma leggermente superiore alla media Italiana

Prova listening: 73,7 superiore alla media regionale, del Centro Italia e anche Nazionale

A stylized, colorful illustration of a landscape. The foreground features rolling green hills with dark brown soil patches. On the left, there is a green tree, a purple flower, and an orange flower. A small red bird is flying in the sky above the tree. The background consists of light blue and white wavy lines representing the sky.

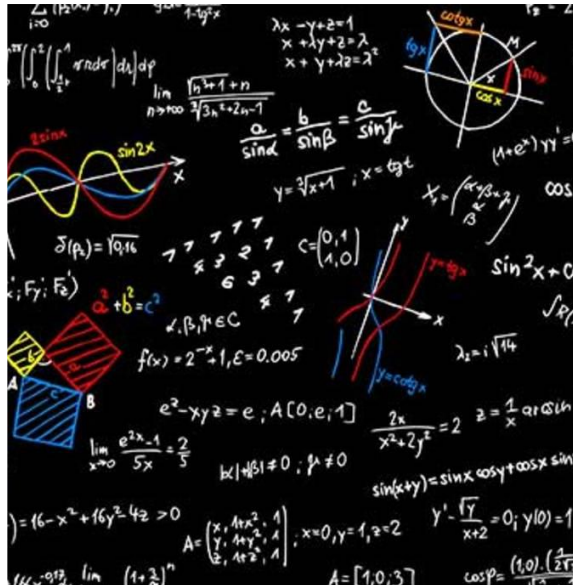
Restituzione Dati

Classi Terza Secondaria

Classi terze anno 2021 - Secondaria



Italiano superiore rispetto alla media regionale, alla macro area e al punteggio Italia



Matematica superiore rispetto alla media regionale, alla macro area e al punteggio Italia



Inglese v. tabella successiva

Distribuzione degli studenti per livello di apprendimento

DA UN LIVELLO 1 AD UN LIVELLO 5

PROVA ITALIANO: il 28 % al livello 3, il 32, 9% si colloca al livello 4, 3% al livello 5, 14, 1% al livello 2 e il 9, 4% al livello 1;

PROVA MATEMATICA: : il 29,4 % al livello 3, 9% si colloca al livello 4, il 18,8 % al livello 5, il 15, 3% al livello 2 e il 9, 4% al livello 1

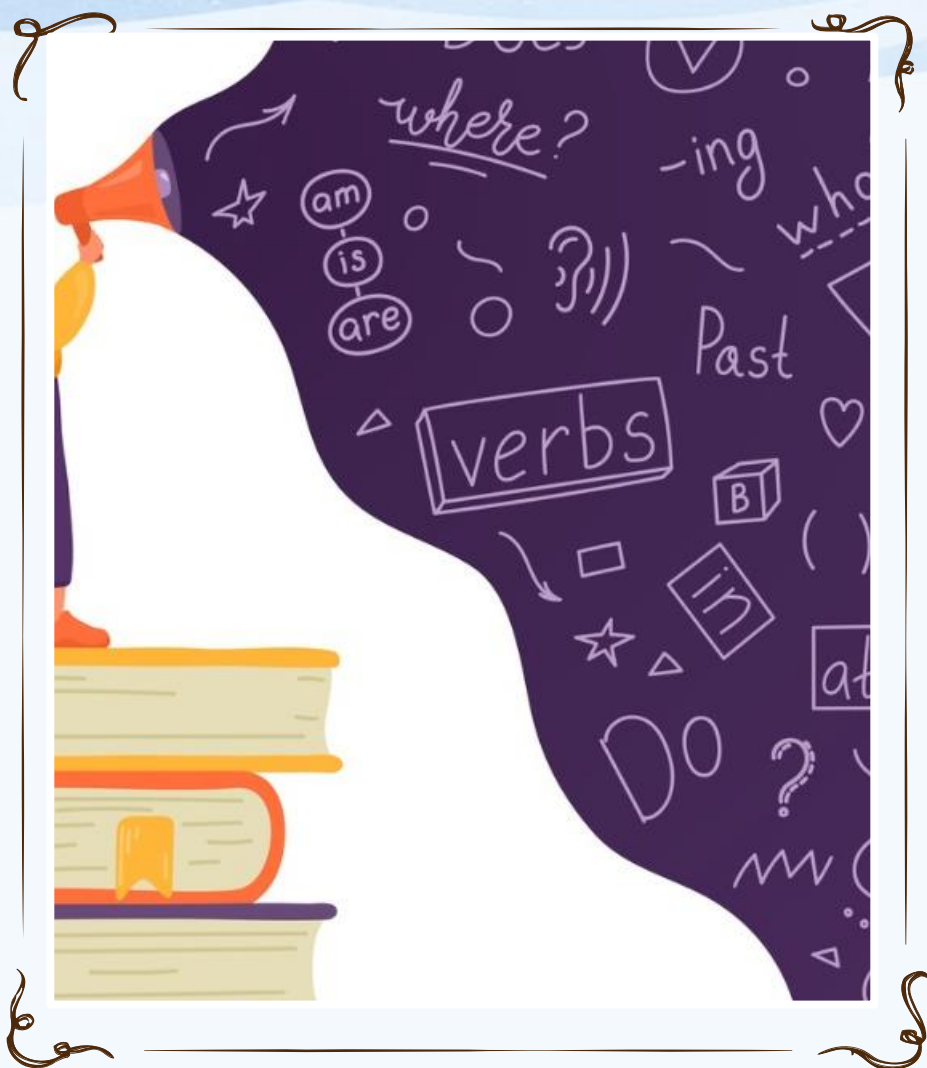
PROVA INGLESE:

READING: 3 (3,5%) pre A1 9 (10,6%)A1 73 (85,9%)A2

LISTENING: 0 (0,0%) pre A1 25 (29,4%)A1 60 (70,6%)A2

Da notare:

Gli studenti con un livello pari a 4 e a 5 hanno una percentuale superiore rispetto alla media regionale, del centro Italia e nazionale.



Prova di inglese

Reading - listening:

In linea col punteggio Marche e superiore al punteggio del Centro Italia e alla media Italia.

Andamento scolastico

- Prova italiano e matematica:

aumentati rispetto all'a.S. 2018-2019 gli alunni con un livello 3 e 4, diminuiti quelli con un livello 5

- inglese

❖ Reading: diminuiti rispetto all'a. S. 2018-2019 gli studenti con un livello A2, aumentati quelli di A1 e 3% PRE A1

❖ Listening: diminuiti rispetto all'a. S. 2018-2019 gli studenti con un livello pari A2, aumentanti solo quelli con A1

ALTRI DATI INTERESSANTI..

L'INVALSI restituisce alle scuole e all'intero sistema scolastico anche il cosiddetto valore aggiunto, ossia il peso dell'effetto scuola sugli esiti delle prove, al netto di fattori che non dipendono dall'operato di ciascuna istituzione scolastica.

Il valore aggiunto è uno strumento molto utile poiché consente di identificare il peso dell'effetto scuola sui risultati degli studenti nelle prove INVALSI per uno specifico anno scolastico. In questo modo ogni scuola può valutare il peso complessivo della propria azione sui risultati conseguiti dai propri allievi, al netto del peso dei fattori esterni al di fuori del suo controllo.



Effetto scuola = Punteggio osservato – Punteggio atteso in base ai fattori esogeni

I dati per il calcolo dell'effetto scuola (valore aggiunto)?

Per il calcolo dell'effetto scuola sono presi in considerazione i seguenti dati:

□ **punteggio osservato** = risultato nella prova INVALSI

□ **punteggio atteso dai fattori esogeni**:

- 1) **punteggio atteso per l'effetto del contesto**: è determinato per ogni scuola in base all'effetto delle variabili di contesto raccolte mediante le informazioni inviate dalle segreterie delle scuole e/o acquisite tramite il questionario studente;
- 2) **preparazione pregressa degli allievi**: è il punteggio conseguito da ciascun allievo nella prova INVALSI del livello precedente e oggetto di rilevazione nazionale.

OSSERVAZIONI SULL'EFFETTO SCUOLA



Classi quinta Primaria:

Italiano/matematica: effetto scuola pari alla media regionale e della macro area; sopra alla media nazionale

Classi terza Secondaria:

Italiano, matematica : effetto scuola leggermente positivo rispetto alla media regionale, alla macro area e alla media nazionale

Inglese: listening effetto scuola pari alla media regionale, della macro area e del punteggio Italia; reading solo effetto leggermente superiore rispetto alla macro area.



L'appuntamento
è per il prossimo
anno ...

SCUOLA PRIMARIA:

Classi seconda

italiano: venerdì 6 maggio 2022

matematica: lunedì 9 maggio 2022

Classi Quinta

inglese: giovedì 5 maggio 2022

italiano: venerdì 6 maggio 2022

matematica: lunedì 9 maggio 2022

SCUOLA SECONDARIA DI 1° GRADO:

Classi terze (Prove al computer CBT)

italiano - matematica - inglese (classi NON campione): dal 01 apr. al 30 apr. 2022

italiano - matematica - inglese (classi **campione**): dal 04 al 13 aprile 2022

